

# Origem da Cidade de Pôrto Alegre

**Helena Malerva Fonseca**

A cidade foi fundada em 1740 e isto deu-se devido a dois motivos:

1.) A luta entre espanhóis e portugueses para conquistar o estuário do Prata. Esta luta, ou melhor, o objetivo desta luta, era a grande ambição dos portugueses, e a conquista da Cisplatina por D. João VI, veio provar este sonho.

2.) Os bandeirantes que saíam em busca de pedras preciosas e também em busca de índios para fornecer mão de obra nas lavouras, capturando-os e escravizando-os. Os bandeirantes iam formando núcleos por onde passavam.

A região do atual Estado do Rio Grande do Sul, era até o século XVII, completamente inesplorada, com excessão do território das Missões, que possuía, relativamente, já, uma grande atividade, com o cultivo da terra e criação do gado.

No início do século XVIII, chegaram na região sul, alguns bandeirantes, que se estabeleceram em Viamão, dando origem a esta cidade. Eles dividiram a terra, entre si, da forma feudal. (1700).

O governo português olhou para esta cidade, como sendo um posto avançado, garantindo cada vez mais, seu sonho (estender o domínio português até o Rio Prata).

Esta nova aglomeração humana, surge desde logo, sob a égide direta do governo português, que desde logo transformou-a em posto militar, enviando depois casais açorianos, que serviram de base a cidade que nascia.

No início do século XVII, existiam nesta região dois grupos distintos, quanto a economia, que viviam suas vidas isoladas, mantendo, apenas, relações, pelo comércio. Estes dois eram: o núcleo de Viamão e o núcleo dos Sete Povos das Missões.

O comércio se fazia entre as regiões costeiras, desde São Paulo até Viamão e a Colônia do Sacramento.

Ao longo desta rota comercial, nasceram várias cidades e entre estas Pôrto Alegre.

Fatores que determinaram a origem da cidade, segundo Eduvaldo Pereira Paiva:

1.º Fator Econômico — Fundamental — Lugar de etapa ao longo do caminho seguido pelos paulistas para comerciar aqui no Rio Grande do Sul.

2.o Fator Econômico — proximidade de aldeias de índios mansos com facilidade de mão de obra.

3.o Fator Econômico — aproveitamento da terra para cultivo do trigo.

4.o Fator Político — era fácil e ótimo para servir de base de operação dos portugueses para conquistar o Rio da Prata.

5.o Fator Político — grande pôrto, ótimo para tôdas as naves da época, e de difícil ataque marítimo devido às dificuldades apresentadas pela barra do Rio Grande.

6.o Fator Geográfico — proximidade da costa oceânica.

7.o Fator Geográfico — único lugar alto, no longo da Lagoa dos Patos, a salvo das inundações dos rios.

8.o Fator Geográfico — localização frente a cinco rios (Rio Jacuí, rio Caí, rio dos Sinos, rio Gravataí, rio Taquarí), que eram as me-

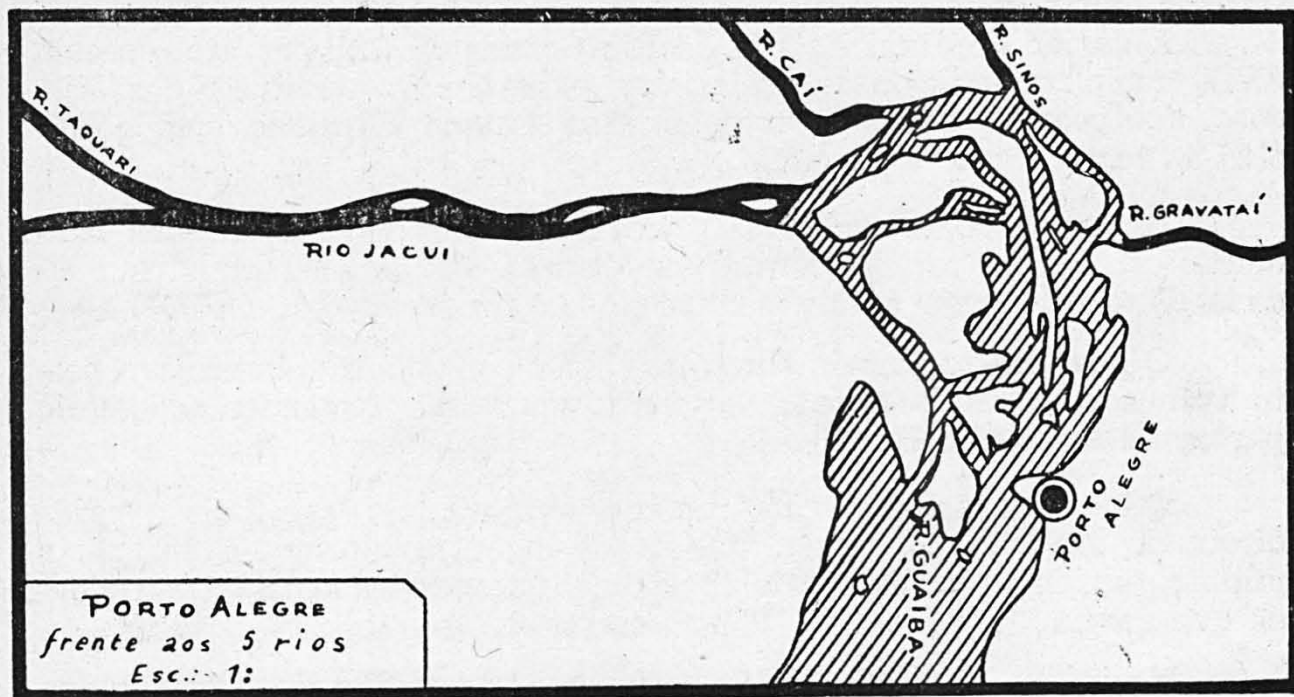


Fig. N.º 1

lhores estradas da época e que com seu caudal favoreciam a vida desta região. (fig. 1)

## SITUAÇÃO GEOGRÁFICA DA CIDADE

A cidade de Pôrto Alegre está localizada a uma latitude Sul de  $30^{\circ} 1' 57''$  e a uma longitude oeste de  $51^{\circ} 10' 58''$  de Greenwich.

Possui uma área de 10 000 Ha. e seu município possui 47.000 Ha.

Esta situada à margem esquerda do Rio Guaíba e em frente a cinco rios: Jacuí, Taquarí, Sinos, Caí, e Gravataí, cuja bacia ocupa cerca de 32% de toda a área do Estado.

## CONSTITUIÇÃO GEOLO'GICA DO TERRENO

Segundo os estudos feitos por Edvaldo Pereira Paiva, o solo do município de Pôrto Alegre tem a seguinte constituição:

1. Pôrto Alegre assenta sôbre um maciço granítico, com algumas formações de granito porfirico e diabásico.

Em alguns locais, ainda são observados xistos e quartzitos, últimos restos dos xistos de cobertura.

O solo do município é formado, principalmente, pelos produtos de alteração do mesmo granito, e por material de origem trapeana vinda da serra.

2. O maciço porto-alegrense orienta-se na direção N.N.E. — S.E.W.

Foi, provavelmente, no fim da época terciária, que se fixaram as características do território, quando os movimentos teotônicos sincronizados, do levantamento dos Andes, determinaram a configuração atual do Continente Sul Americano.

3. Na estrutura do maciço pôrto-alegrense encontra-se rochas plutônicas, granitoides dos tipos: Sienitos e Pegmatitos. Encontram-se ainda rochas porfiroides e xistos cristalinos.

4. Os vales são compostos de aluvião.

5. Não se encontram espécies minerais, de valor econômico para exploração industrial, a não ser pequenos veios de mineral de cobre, encontrados na área próxima à Viamão.

## ASPECTO TOPOGRA'FICO

Na costa as altitudes variam de 3 a 4 metros, nas cercanias de 30 a 40 metros, nos maciços da região do interior de 100 a 300 metros.

O núcleo principal da cidade estende-se, atualmente, por um dorso e por dois vales contíguos, o do Riacho e o do Gravataí e se desenvolve pelas partes altas na direção Leste; pelas praias na direção Sul; e pelo vale do Gravataí na direção Norte.

Tôdas as águas dos cinco rios, que desembocam em frente à cidade, juntam-se numa passagem de 700 metros de largura entre a ponta da cadeia e a margem fronteira.

O regime variado dos rios provoca enchentes periódicas, que atingem pontos vitais da cidade e paralizam temporariamente a sua vida econômica.

Na cidade sobe-se a maiores alturas, os terrenos são grandemente dobrados. A existência de vales e gargantas foram os fatores principais que afetaram a forma e traçado das ruas, primitivos caminhos.

Sôbre o dorso principal, sem levar em consideração a altimetria, foi lançado um traçado de ruas em xadrez. Efetuando desta maneira, as ligações entre os dois vales contíguos.

Existem zonas altas de onde se divisam belos panoramas e que atualmente estão sendo transformados em bairros residenciais.

Outra região, neste sentido são as praias da zona sul, repletas de casas com fim principal de moradia, existindo, muitas com fim de veraneios de fim de semana.

## CLIMA

O clima de Pôrto Alegre, foi considerado por Saint Hilaire como um dos melhores do Brasil.

As estações são bem definidas.

No verão, nas regiões próximas às praias e no alto dos morros, as temperaturas são mais amenas pois recebem a brisa do rio; porém as regiões entre os morros são mais quentes, pois a montanha serve de barreira ao vento fresco do rio.

O inverno possui temperaturas baixas e o frio é ativado por um vento forte, de direção S.O. chamado, "minuano", o qual é proveniente dos Andes.

O clima de Pôrto Alegre pode ser considerado em geral, como Sub-tropical, com transições para o clima temperado.

Quanto ao regime das chuvas, no inverno é regular.

Na primavera e outono, as chuvas acumulam-se em violentas descargas.

No verão, principalmente em janeiro e fevereiro, é mal distribuída, ocasionando, às vezes, secas desastrosas.

A humidade relativa do ar oscila entre 75% a 85%.

## COBERTURA VEGETAL

Nas planícies a vegetação é a típica dos terrenos de aluvião.

A flora de Pôrto Alegre é pobre em espécies arbóreas, rica em espécimes arbustivos e riquíssima em espécies sub-arbustivas e rastejantes.

Não possui matas de grande extensão, não dispondo por este motivo, de madeira para construção. (Fig. 3)

## TIPO DE HABITAÇÃO

O tipo de habitação primitivo de Pôrto Alegre era o estilo português (que por sua vez tem influência islâmica e espanhola). Estas



Fig. N.º 2

Em primeiro plano vemos escassa vegetação arbórea contrastando com a vegetação rasteira do morro. (Morro da Polícia)

casas apresentavam as janelas e portas encimadas por arcos e guardadas com grades (fig. 4).

Muitas destas casas em estilo colonial apresentavam a parte exterior completamente de azulejos (fig. 5 e 6). Este estilo é muito comum no Nordeste, principalmente na cidade de São Luiz, sendo que aqui, restam-nos poucas construções.



Fi. N.º3

Pequena mata ao sopé do Morro da Polícia

Com a vinda dos imigrantes para cá, as casas foram sofrendo, em seus estilos, influências variadas, possuindo atualmente aspectos diversos. Esta influência, no estilo, ainda foi mais acentuada, devido ao intercâmbio, que existe aqui, em todos os setores da construção. (fig. 7)

O mais curioso, atualmente, são os contrastes, que a cada momento, temos diante dos nossos olhos, com a presença de um prédio antigo perto de um de linhas modernas (fig. 8).

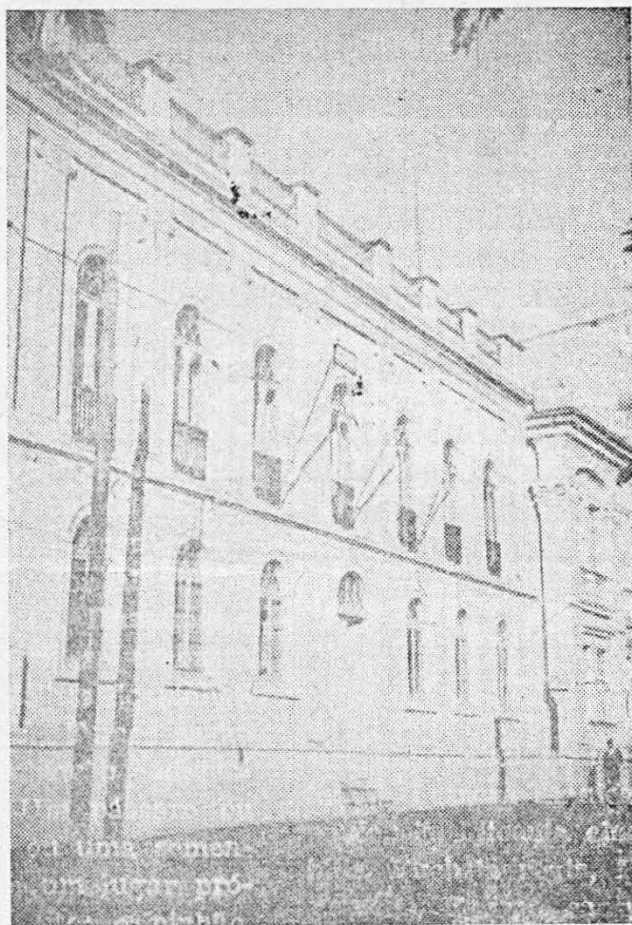
### AGRUPAMENTO DAS HABITAÇÕES

A medida que foi crescendo a população, as casas foram se agrupando.

Este agrupamento, deu-se em torno dos caminhos, já existentes, feitos pelas carretas.

Os principais caminhos eram os de Canoas, Gravataí, Caminho do Meio, Mato Grosso, Cascata, Teresópolis e Belem Novo.

Êstes caminhos irregulares, cheios de curvas foram produto da topografia de Pôrto Alegre.



Assembléia do Estado

Fig. N.º 4

### ATIVIDADE SOCIAL

A vida do homem em sociedade pôde ser apreciada sob dois aspectos: a vida do homem em família e a vida do homem em contato com os demais, em organização social propriamente dita.

A família, em Pôrto Alegre apresenta características diversas, isto devido às diversas raças, que estão localizadas nesta região.

O número de filhos é geralmente baixo, com uma média de cinco filhos, para cada casal. Entretanto os habitantes, descendentes dos centro-europeus, têm um número de filhos maior.

As organizações sociais são variadas.

Estão divididas em organizações de caráter recreativo, educativo, artístico, científico e cívico.

As mais frequentadas são as de carter recreativo, as quais aparecem em maior número.

### ATIVIDADE POLÍ'TICA

A vida Política em Pôrto Alegre é muito intensa uma vez que é a capital do Estado.

Assim encontramos aqui, o palácio do govêrno, com o governador do Estado, a Assemblêia com os deputados Estaduais, e o Poder Judiciário.

Ainda vamos encontrar aqui, a sede dos Poderes Públicos Muni-

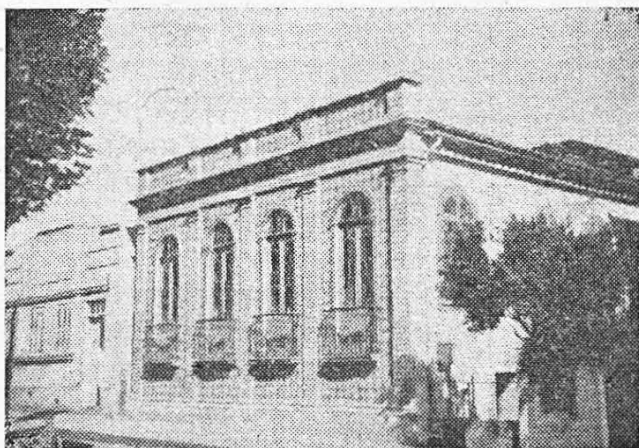


Fig. N.º 5

Residência no Bairro do M. Deus

cipais, ou seja, a Prefeitura Municipal com o Prefeito de Pôrto Alegre e a Câmara com os vereadores.

### ATIVIDADES ECONÔMICAS

A economia de Pôrto Alegre pode ser examinada sob dois aspectos: comércio e indústria.

O Comércio é feito, utilizando-se tôdas as formas conhecidas de meios de transporte, tanto nos municípios, como também, entre os estados e entre os diversos países.

E' um comércio feito em grande escala, por ser Pôrto Alegre o maior centro de irradiação comercial do Estado.

Industrialmente falando, Pôrto Alegre situa-se entre as maiores cidades industriais do Brasil, sendo seu parque industrial, sòmente, suplantado pelo de São Paulo e Rio de Janeiro.

As principais indústrias aqui existentes são:

1. Tecidos — cuja principal fábrica é a Renner; estando quasi tôdas as fábricas localizadas no vale do Gravataí.
2. Imprensa — principalmente emprêsas editoras, tipografias e emprêsas jornalísticas.
3. Alimentos — salientando-se os moinhos de trigo e as fábricas de bebidas.
4. Vestuário — salientando-se as fábricas de chapéu, sapatos e camisas.

5. Produtos químicos — estando as fábricas localizadas principalmente em São João, e Navegantes.

6. Produtos de madeira — salientando-se as fábricas de moveis.

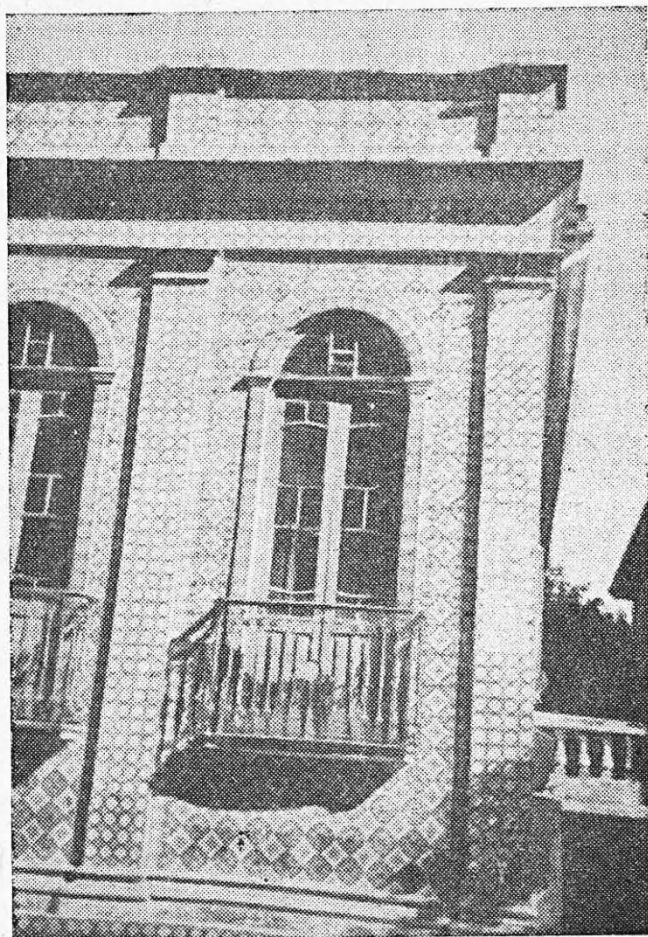


Fig. N.º6

Parte da residência da fig. N. 5 onde são vistos, nitidamente os azulejos.

7. Metalurgia — salientando-se as fábricas de balanças, cofres, camas e fogões, pregos.

## ATIVIDADES AGRI'COLAS

A agricultura é feita a maioria em pequenas propriedades; nos arredores da cidade existem chácaras onde se pratica agricultura o que proporciona o suprimento da população.

Além disto, existem, também, árvores frutíferas e plantas de caráter decorativo.

## ATIVIDADE CULTURAL

Para se dizer que a atividade cultural seja completa em Pôrto Alegre, falta-se com a verdade, porém vários trabalhos estão sendo executados para chegarmos ao completo.

Existem já grande número de escolas primárias, tanto públicas como de iniciativa particular, onde são ministrados conhecimentos dentro dos moldes modernos.

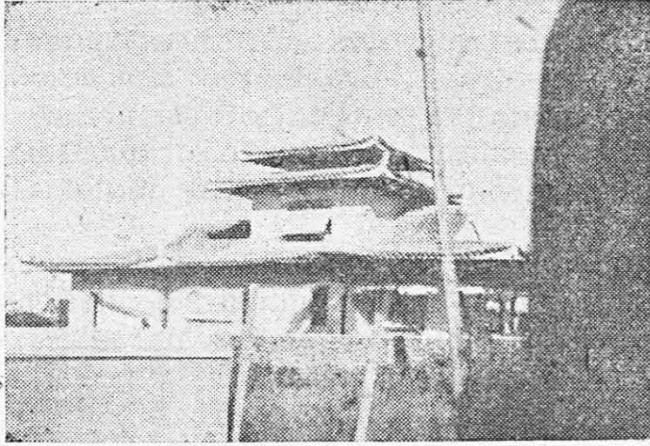


Fig. N.º 7

Residência no Bairro de Guarujá às margens do Rio Guaíba, em estilo chinês.

As escolas de curso médio, já são em menos número, e este número decresce ainda mais quando se fala em escolas de curso colegial, normal comercial.

Quanto ao estudo de nível superior vamos encontrar duas universidades, uma estadual: Universidades do Rio Grande do Sul com Faculdade de Direito, Farmácia, Odontologia, Medicina, Engenharia, Arquitetura, Filosofia, Ciências Políticas e Econômicas, Agronomia e Veterinária, Enfermagem; e outra particular a Pontifícia Universidade.

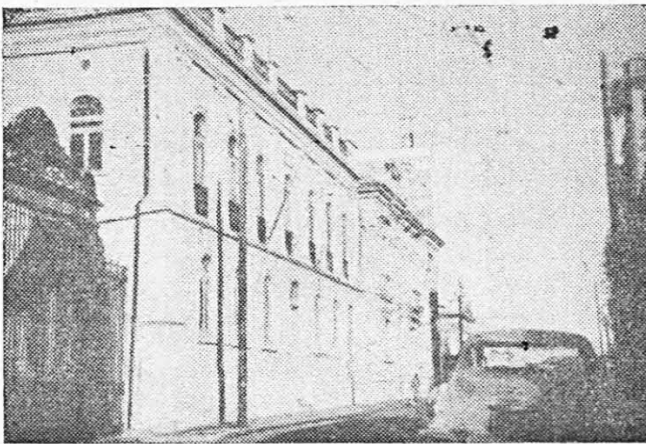


Fig. N.º 8

Nesta figura ve-se o contraste da moderna arquitetura assinalada pela flexa e da arquitetura antiga em primeiro plano.

Católica com as Faculdades de Filosofia, Direito, Escolas de Odontologia, Ciências Políticas e Econômicas.

## ATIVIDADE RELIGIOSA

Devido a origem, de várias nacionalidades da população de Pôrto Alegre, as religiões, também são variadas.

Existem as seguintes religiões: Católica Apostólica Romana, Luterana Riograndense, Luterana Brasileira, Episcopal, Metodista, Batista, Espírito, Salvacionista, Adventista e Fetichista.

O número de Protestantes é muito grande, 58 mil habitantes; porém o número de católicos é sensivelmente maior: Cêrca de 34,3 mil habitantes.

A Igreja Católica além de possuir o maior número de templos e de fieis é ainda a que possui maior número de instituições, tais como: Colégios, asilos, orfanatos, hospitais, casas de retiro espiritual.

